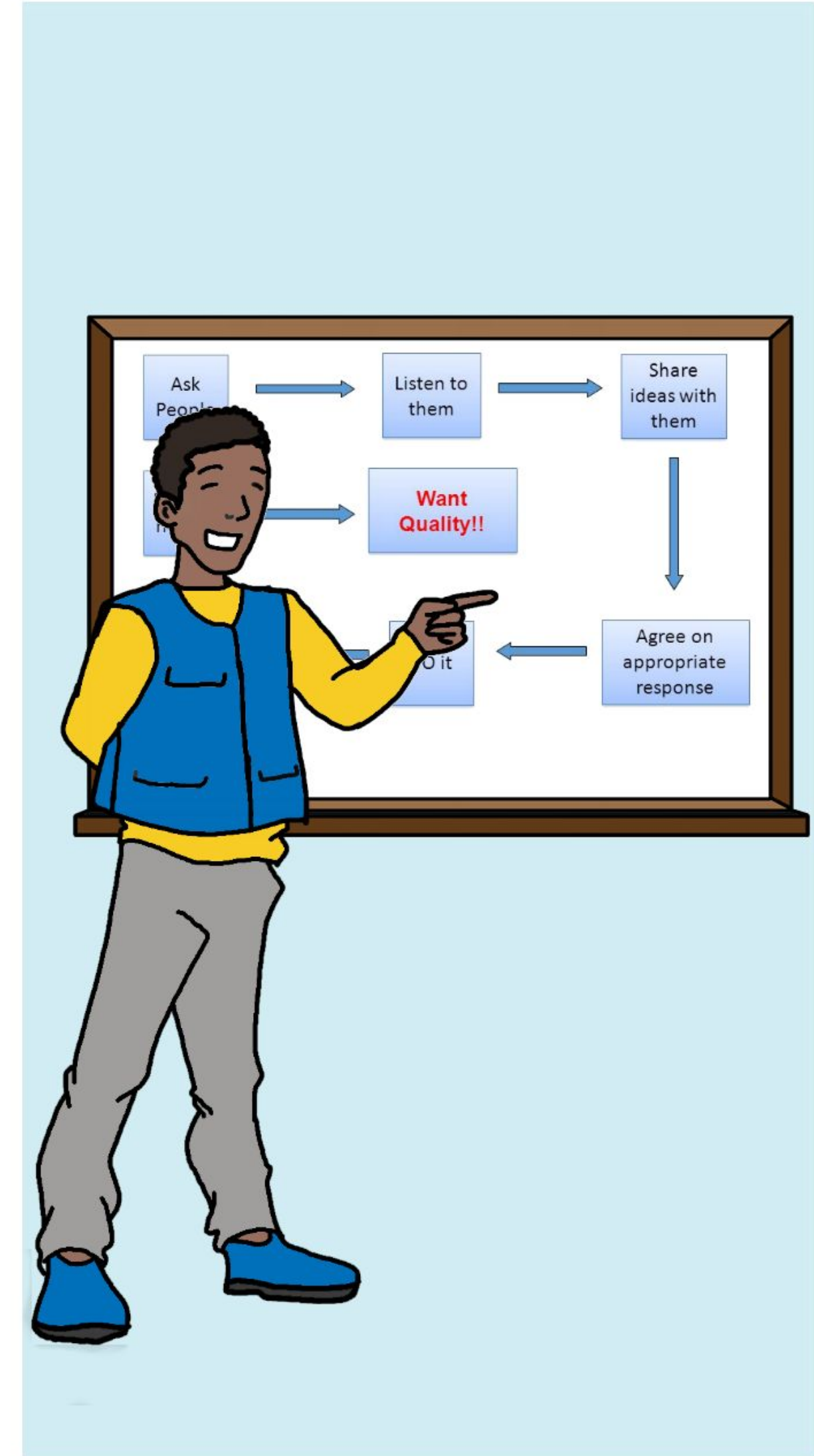
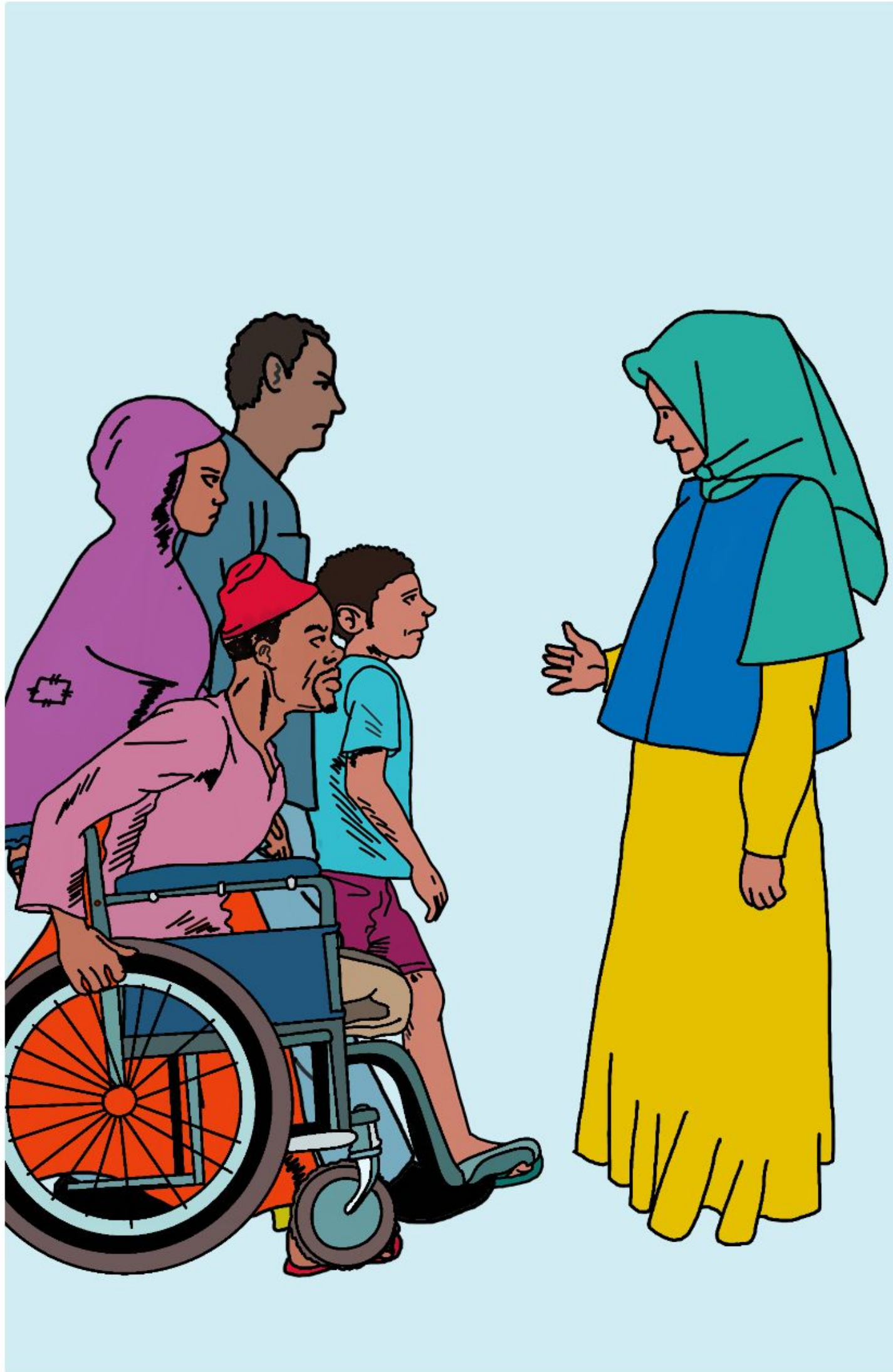
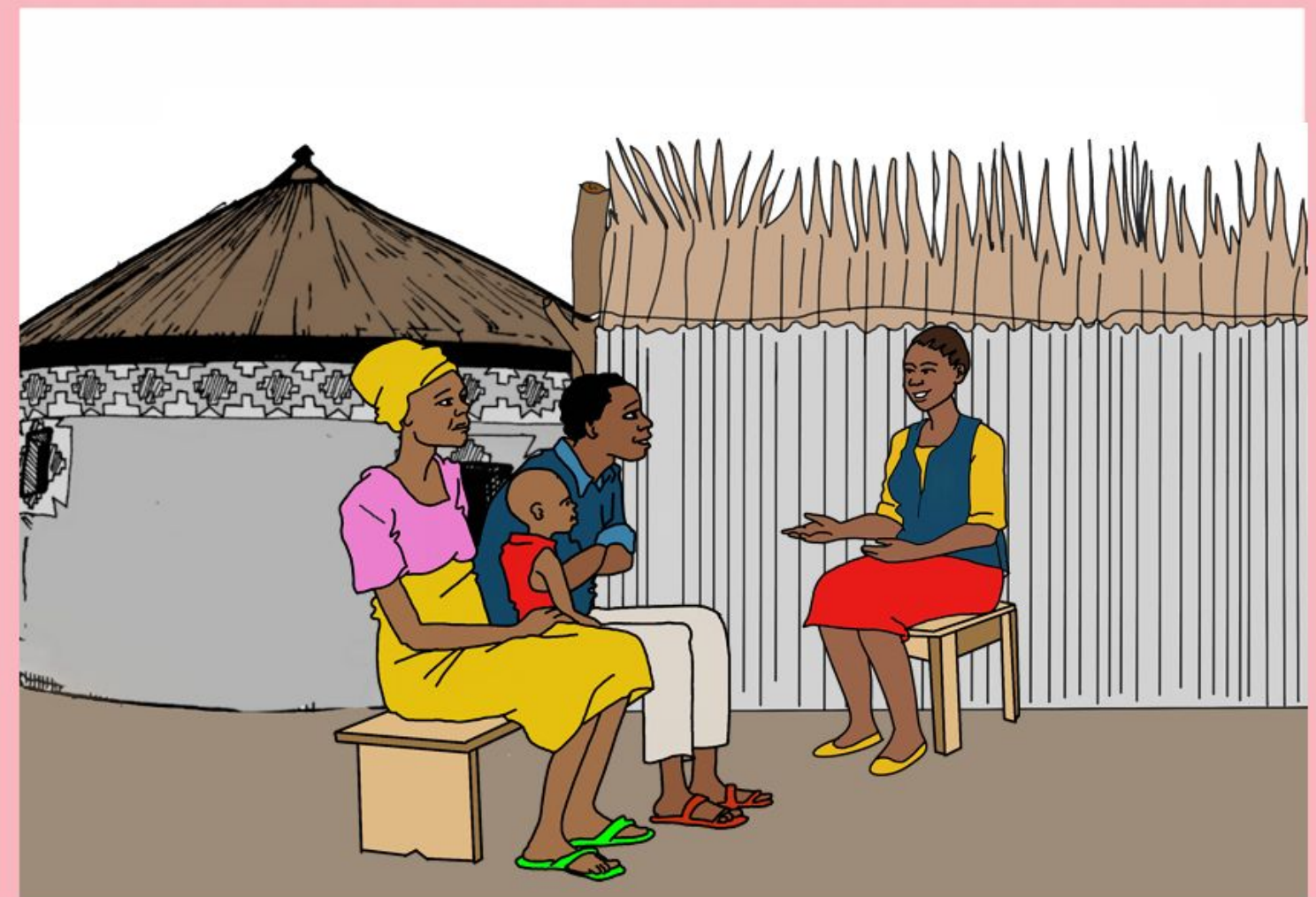
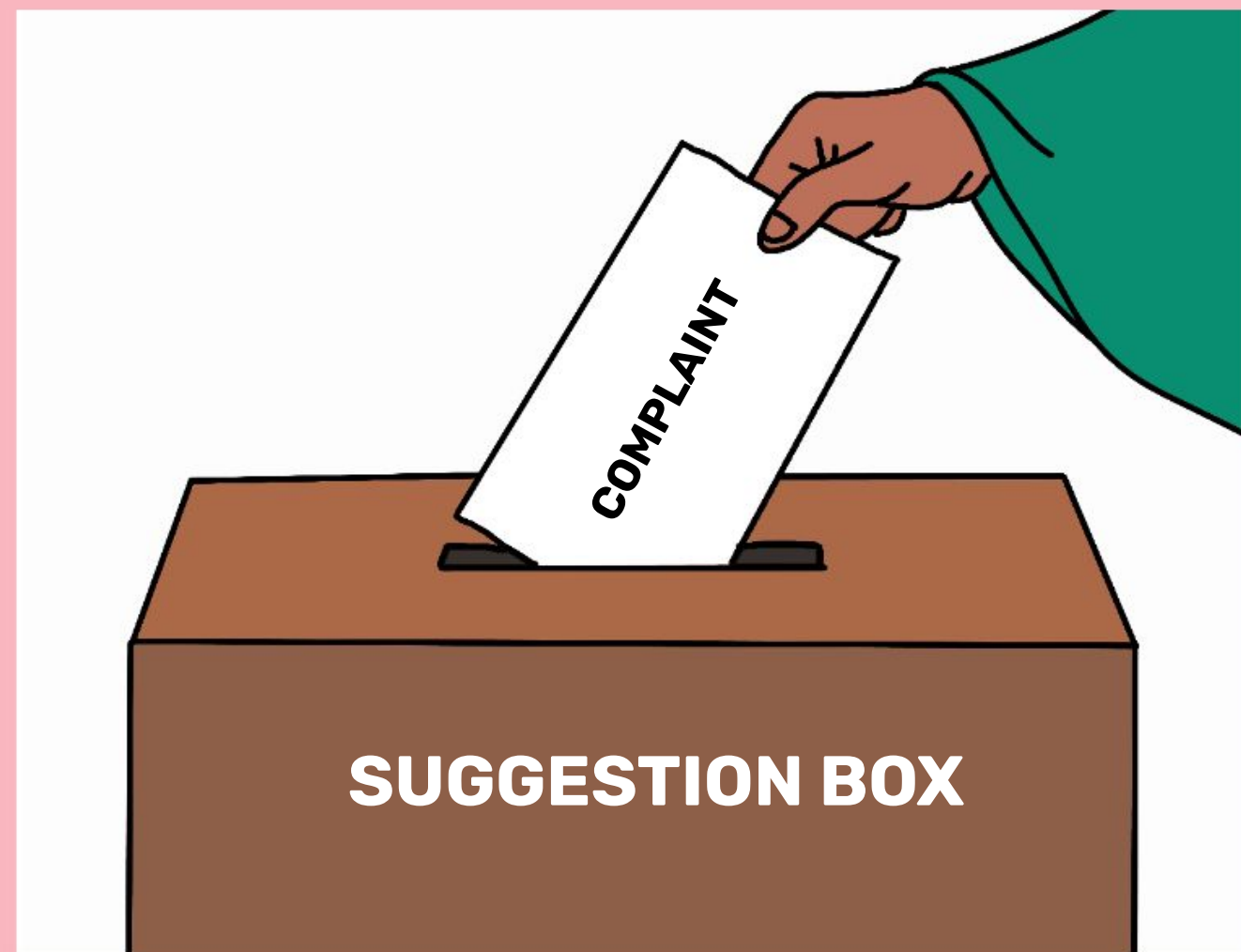


Nzundu buruwu habtaabe-a jawawu fandobe-adə shima nzundu do kaziyiya kəla cidawa kanjimalibeso, au banaso, au hallasoyen na jami bulaben səmoo, sasərzə kuru jawawu cin ma



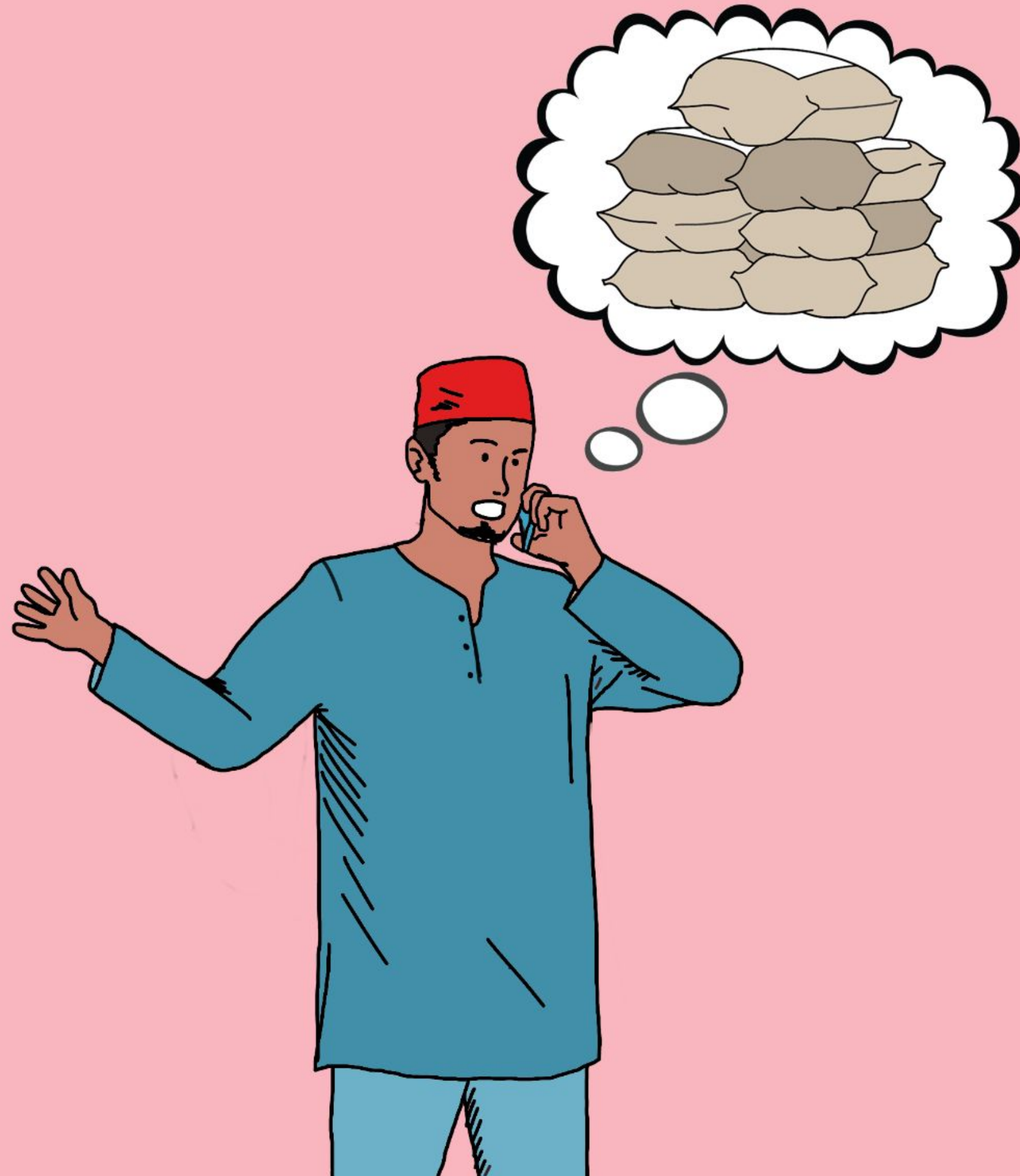
Zawal la jawawu yiobe: kəlanəmlaro, sanduwu buruwu habtaabe, awo kowo gotaayemen, layya wayabe de səlro
bowotabe, shawari jami bulaben



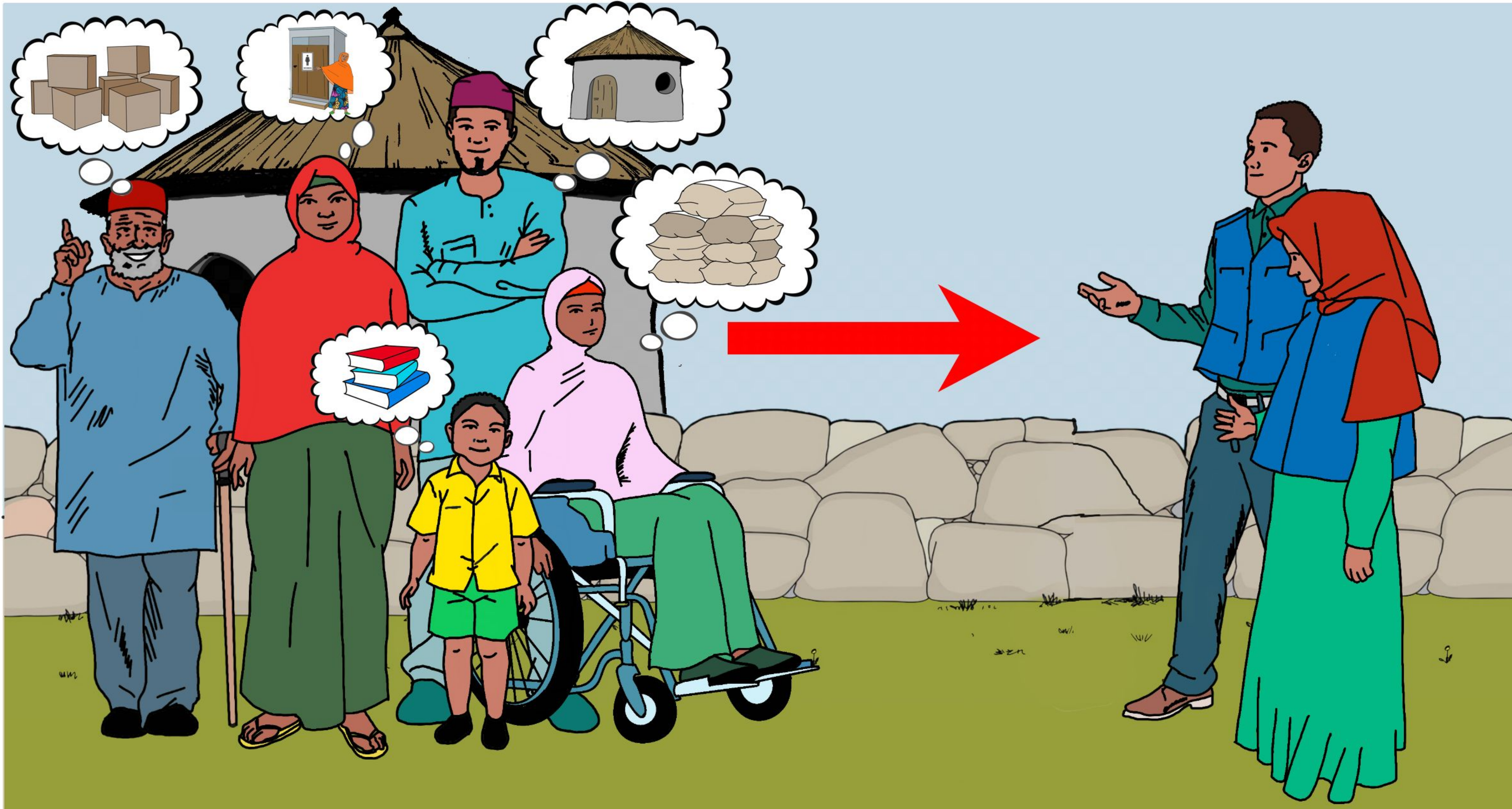
Zawal la jawawu yiobe: kəlanəmlaro, sanduwu buruwu habtaabe, awo kowo gotaayemen, layya wayabe de səlro
bowotabe, shawari jami bulaben



Zawal la jawawu yiobe: kəlanəmlaro, sanduwu buruwu habtaabe, awo kowo gotaayemen, layya wayabe de səlro
bowotabe, shawari jami bulaben



Kam bulabewo so raksə buruwu habsəyin au jawawu cin, awi furtənzəwo yaye



Buruwu habtəgə-a jawawu yio-adə na nzəliwo'ye kuru ashirraye lan tədin



Buruwuwa-a jawawuwa-a sammaso ashir lan rotin



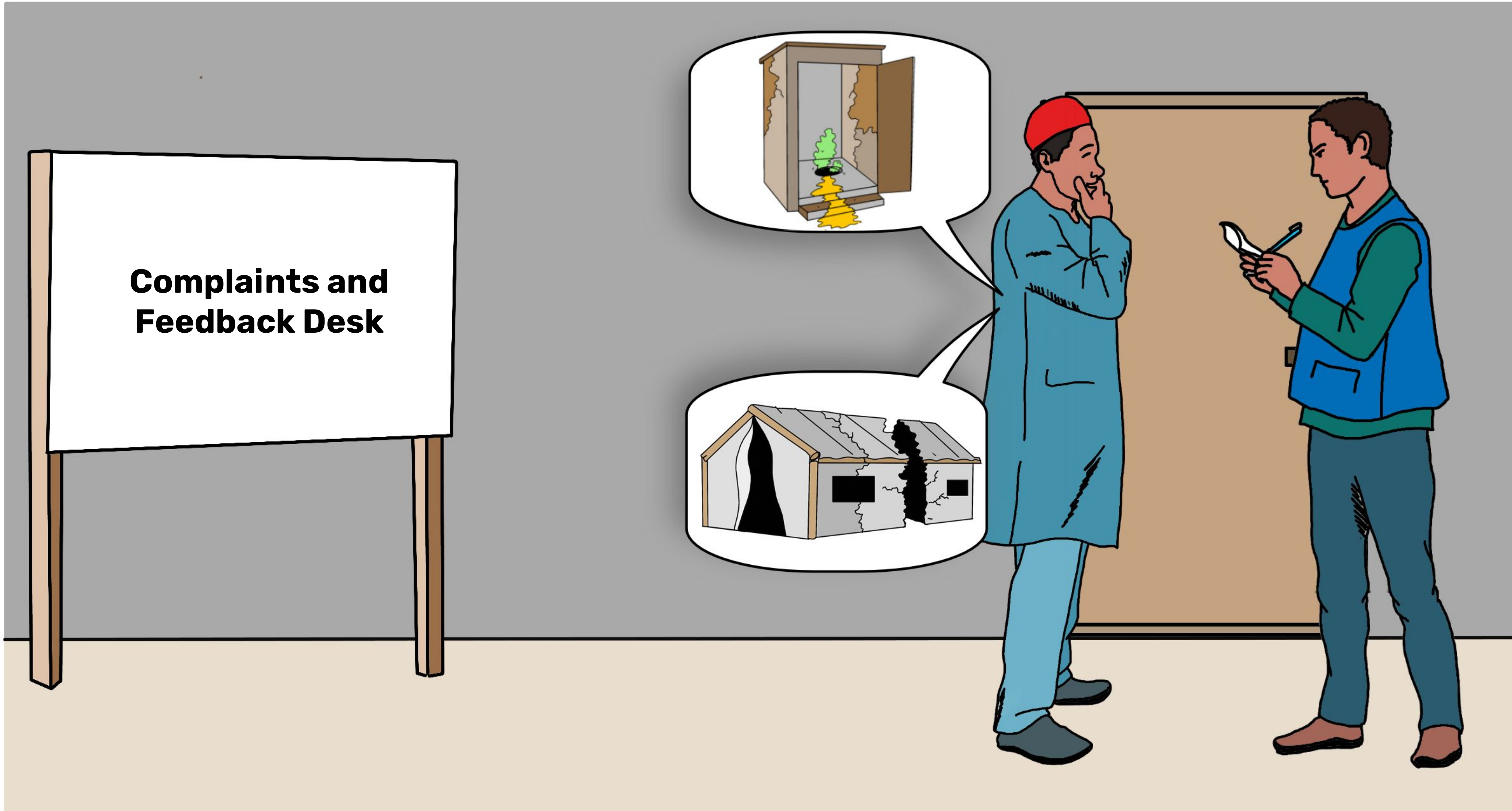
Nyi fero wa, gotə bəlinmi au kamu kuraro wallam maa kuru buruwunəm ashirtəgə məradəzəna mbeji maa, nyiye
ra'amma maa cidama kamuyero manaamin



Buruwunəmdə kulashi məradəzəna maa, suro ashiryen tədin kuru kəla loktuyen tədin



Buruwunəmdəro kəla loktuyen katab gotəgənama ngəla wo



Jami bulabe dɛ sandiye dawunna suro dawar paraskɛramma fasaltin dɛn



Katabba ngəla nyiye guwannəmin ma mbeji nasha paraskəramma jami bulabe wa lezəna fasaltəyen



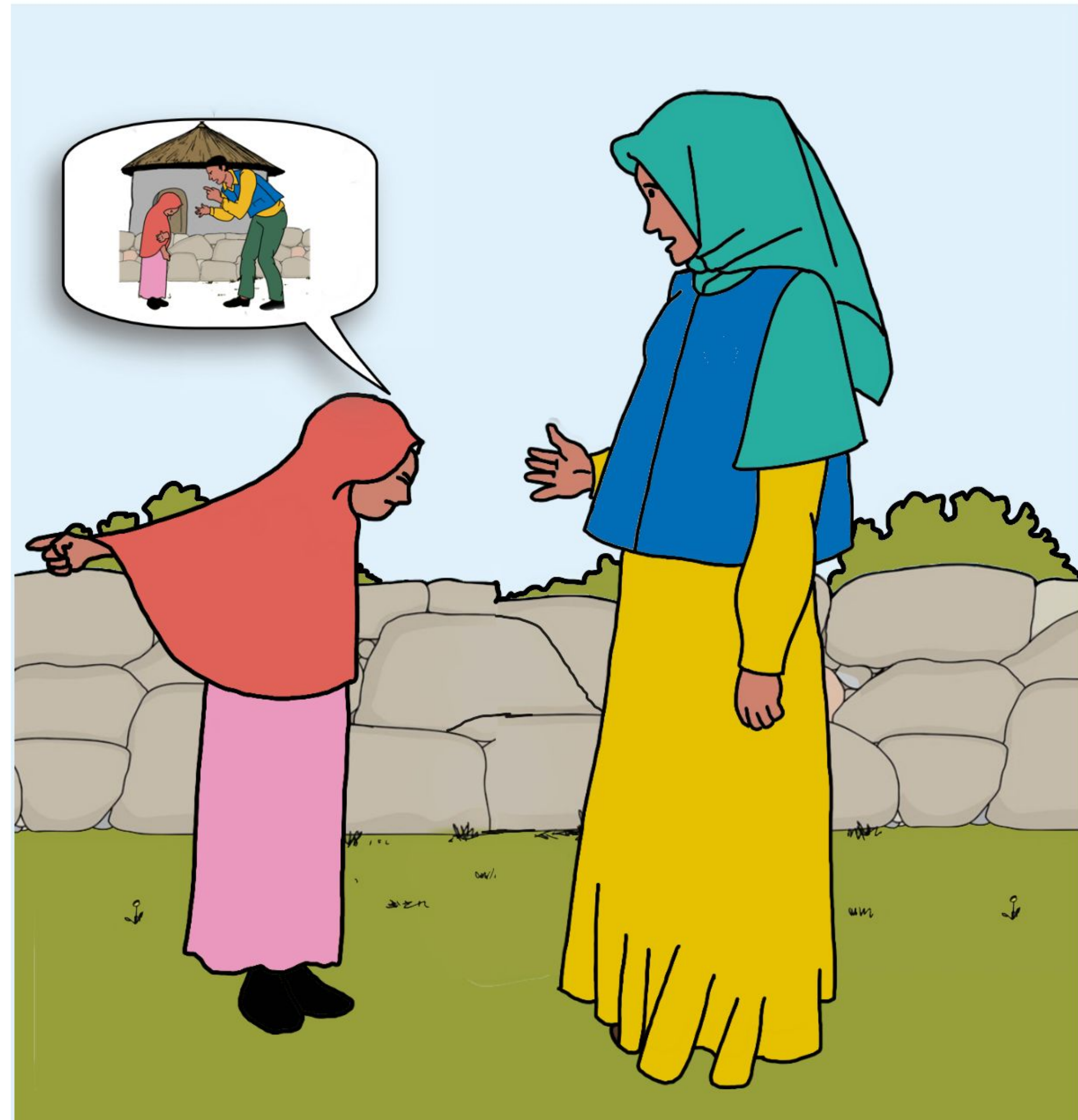
Bana kanjimalibe samma dero tadin. Nyiro jima'i so, kungɛnaso au awo laa gade cidi, kɛmbu au cidawalaa gade nankaro majaa maa, kam au karapka laa kasannɛmaro ngadarrɛgɛne



Hakkunəm cidawa kanjimalibe nashandon tədin notəyə mbeji, kuru futu amso'a karza cidawa də sowandayinbeye mbeji



Martene sa cidama banaye laa ye hal laa diwi sədiya sha ngadarne. Adəgai dimma nankaro nya huwomtimba au nyiro bana dabtimba



Njokkuno-a hal diwi-a dɛ zauro duno'aro taiyyena, adɛ nankadɛro, sa nguro ndon waajiya buruwu hapkɛgɛno

